

---

# MEMORIA DE ACTIVIDADES

# 2023

---



**Asenecan**  
Asociación de Enfermedades Neuromusculares de Canarias



COCEMFE  
Las Palmas

entidad de  
utilidad pública  
**feder**  
ASOCIACIÓN ESPAÑOLA DE DIFERENCIADOS SANS



Federación  
**asem**



## Introducción

La Asociación de Enfermedades Neuromusculares de Canarias, conocida por su acrónimo ASENECAN, aspira a representar en nuestro archipiélago a las personas diagnosticadas con alguna Enfermedad Neuromuscular (ENM). En los últimos años se ha revelado con mayor fuerza la escasez de espacios para las personas con Enfermedades Raras, entre las que se encuentra las de nuestro colectivo. Es por ello, que desde la entidad ha ido creciendo su acogimiento al resto de Enfermedades Raras no ENM, con el objetivo de evitar el desamparo social de éstas. En cuanto a las ENM, en la actualidad entre las personas de nuestra asociación, contamos con aproximadamente un tercio de las 152 patologías reconocidas.

El 2023 supuso un año de recuperación de la estabilidad para la entidad, dejando atrás el error

administrativo que tantos problemas generó para nuestra entidad durante 2022, este año hemos conseguido el apoyo de administraciones públicas y privadas, así como de nuestras socias y socios para cerrar un año muy positivo para la entidad, solo empañado por los problemas generados por el cambio provisional de sede debido a la reforma por parte del Cabildo de Gran Canaria del Centro Fátima.

La presente memoria de actividades pretende resumir todo lo hecho y vivido en este año 2023 y describir los cimientos para el futuro conformados en este periodo anual. Por una parte se presentará las actividades realizadas desde un punto de vista cuantitativo y cualitativo, pasando de los números a la valoración. Posteriormente se resumirá el año con perspectiva de futuro.

## Índice

<b>1. Estructura y funcionamiento</b> .....	4
<b>1.1.- Estructura</b> .....	4
<b>1.2.- Funcionamiento</b> .....	6
<b>2. Actividad de la Asociación</b> .....	7
<b>2.1.- Atención Integral (área de servicios)</b> .....	7
<b>2.1.1. Servicio de atención social y psicológica</b> .....	7
<b>2.1.2. Servicio de atención rehabilitadora y paliativa</b> .....	9
<b>2.1.3. Servicios de Ayuda domiciliaria</b> .....	11
<b>2.1.4. Otros servicios</b> .....	12
<b>2.2.- Acción Social</b> .....	12
<b>2.2.1. Charlas</b> .....	13
<b>2.2.2. Talleres</b> .....	13
<b>2.2.3. Talleres dirigidos al colectivo</b> .....	13
<b>2.2.4. Mesas informativas</b> .....	14
<b>2.2.5. Campañas de divulgación</b> .....	15
<b>2.2.6. Intervenciones en medios de comunicación</b> .....	16
<b>2.2.7. Comisión de Accesibilidad en el Ocio y Tiempo Libre</b> .....	17
<b>2.3.- Vida Asociativa</b> .....	18
<b>2.3.1. Trabajo en red</b> .....	18
<b>2.3.2. Voluntariado</b> .....	19
<b>2.3.3. Acciones de ocio o de recaudación de fondos</b> .....	19
<b>2.3.4. Eventos sociales y lúdicos para el colectivo</b> .....	21
<b>3. Proyectos y subvenciones</b> .....	24

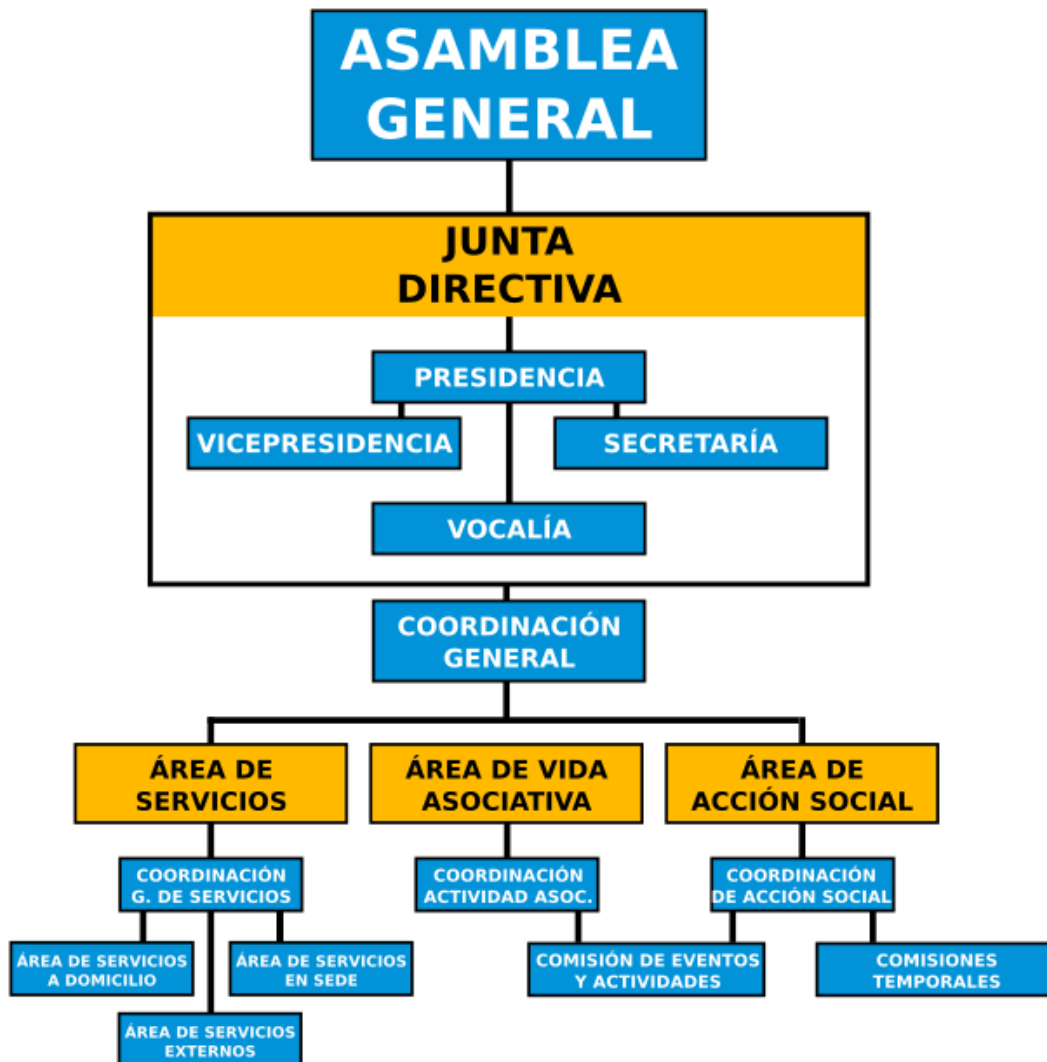


## 1. Estructura y funcionamiento

La estructura y los procesos para el funcionamiento asociativo son aspectos visibles de la manera en que se gestiona una entidad. Asenecan tiene una estructura formal y una informal, conectadas ambas en su funcionamiento habitual. En este apartado primero se mostrará la estructura desde un punto de vista esquemático y detallado y posteriormente el funcionamiento de cada una de las áreas descritas en la estructura.

### 1.1.- Estructura

La entidad ha venido asentando desde 2021 el siguiente esquema de estructura. Este organigrama recoge de forma objetiva el torrente de actividad de la asociación, identificando una estructura de responsabilidad y representación.



La **Asamblea general** es la que tiene la potestad última de decidir el rumbo asociativo. Está conformada por las socias y los socios de la entidad, que en estos momentos se cuantifican en 232 personas de pleno derecho. De la Asamblea surge, mediante votación cada cuatro años, la **Junta Directiva**. En este órgano directivo delega la toma de decisiones última y capacidad de representación de la entidad durante el periodo directivo.



Consecutivamente a la Junta Directiva y en comunicación permanente, se encuentra la **Coordinación General** de la entidad, un área técnica que gestiona toda la actividad.

En la actualidad la coordinación general recae en los siguientes técnicos:

<b>COORDINACIÓN GENERAL</b>	<b>Gara Alemán Moreno y David Suárez Martell</b>
Coordinación del Área de Servicios	David Suárez Martell
Coordinación de Área Asociativa	Gara Alemán Moreno y David Suárez Martell
Coordinación de Acción Social	Gara Alemán Moreno

El desglose de las tres áreas es el siguiente:

### **Área de Servicios**

Esta área contempla la actividad de la asociación orientado a la atención integral del colectivo. El servicio de Información, Orientación, Valoración y Derivación, el servicio de atención rehabilitadora y paliativa conformada por Fisioterapia, Logopedia y la Terapia Ocupacional, los servicios de ayuda domiciliar y asistencia personal, el servicio de atención psicológica y otros servicios como la nutrición y servicios puntuales.

### **Área de vida asociativa**

Esta área contempla toda la gestión burocrática, institucional y de mantenimiento de las funciones. Algunas acciones contempladas en esta área son la búsqueda de recaudación de fondos para la ejecución de los proyectos o las reuniones con instituciones públicas, privadas y el trabajo en red. También entran las áreas de gestión laboral como la prevención de riesgos laborales.

### ***Área de acción social***

Esta área de actividades se conforma con todas las acciones encaminadas a la visibilización, sensibilización, representación etc. del colectivo en nuestro contexto social, político, público y privado. Mesas informativas, campañas de concienciación, participación en grupos o comisiones orientadas a la defensa y promoción de los derechos de las personas de nuestro colectivo, en cualquiera de sus características.

### ***Las comisiones***

Tanto la actividad de las áreas de vida asociativa y de acción social contempla en su estructura las comisiones estables o temporales/espontáneas. La comisión de eventos y actividades es el grupo estable conformado por personas voluntarias (en la actualidad 66 personas), mediante el cual se gestiona el voluntariado y la actividad de estas áreas. Un ejemplo de comisión temporal, es la de Accesibilidad en el Ocio y el Tiempo Libre o la de preparación de la cuarta gala benéfica de Asenecan.

## **1.2.- Funcionamiento**

El funcionamiento de la entidad, a través de la estructura descrita, se sostiene a partir de los siguientes valores:

- **Resiliencia:** Si hay un valor que describe a nuestro colectivo, es la resiliencia. Por ello, nuestra entidad es reflejo de las personas que la conforman.
- **Optimismo:** Nuestro colectivo se enfrenta a menudo a situaciones frustrantes, ante las cuales nuestra entidad opta por el optimismo y la acción frente a ellas.
- **Horizontalidad:** Nuestra entidad tiene por valor, trazar su rumbo y tomar decisiones contando con la opinión de todas las personas asociadas, de una manera honesta y transparente.
- **Transparencia:** Creemos firmemente en la necesidad de transparencia en las acciones, tanto por parte de nuestra entidad, como por parte del conjunto de la sociedad.
- **Eficiencia:** Nuestra entidad tiene como prioridad en la gestión de los recursos, dar más eficazmente por menos.
- **No dejar nadie atrás:** En alineamiento el principio dos, de los valores universales de la ONU, no dejar nadie atrás, Asenecan pivota sus proyectos sobre la idea de que sean accesibles para cualquier condición social y económica, rompiendo la

brecha en el acceso a la calidad de vida de nuestro colectivo, entre los distintos estratos de la sociedad.

Estos valores aplicados al funcionamiento de la entidad nos deja un contexto de acción y toma de decisiones horizontal en el cual la parte más importante de la acción es la participación directa del colectivo, en las áreas de la vida asociativa y de la acción social, pero también es a partir de sus experiencias y demandas mediante las cuales la asociación orienta el área de servicios.

## **2. Actividad de la Asociación**

La estructura y los procesos para el funcionamiento asociativo son aspectos visibles de la manera en que se gestiona una

### **2.1.- Atención Integral (área de servicios)**

Las necesidades particulares de nuestro colectivo y la escasa cobertura pública para sus especificidades generan un contexto de desamparo y perjuicio en el acceso a servicios que mejoren la calidad de vida o ralenticen su pérdida. Por ello, en Asenecan desde hace más de 13 años se dedica un gran esfuerzo en hacer llegar estos servicios al colectivo, reduciendo la brecha que existe entre las personas con recursos y las que no tienen la posibilidad de acudir al mercado privado. Mediante las distintas convocatorias públicas y privadas, el colectivo recibe a través de Asenecan el apoyo de las instituciones públicas y privadas, conformándose así los siguientes servicios de forma estable en la entidad. En el año 2023 la entidad ejecutó **1499 acciones** destinadas al colectivo mediante los servicios contemplados en la Atención Integral.

#### **2.1.1. Servicio de atención social y psicológica**

##### **Servicio de Información, orientación, valoración y derivación**

El S.I.O.V.D. es la piedra angular de la atención integral de la asociación. Esta se ejecuta mediante el área de Trabajo Social de la asociación. El Trabajo Social estudia y evalúa cada situación detectando las distintas necesidades y proporcionando los recursos y la ayuda necesaria para conseguir la mayor autonomía posible, promoviendo también la integración social, educativa, laboral y/o convivencial. Igualmente, desde esta área se coordina las acciones y recursos de la asociación, siendo el pilar fundamental de su actividad social y profesional. Este servicio es la puerta de entrada al resto de servicios. En el año 2023 se continuaron las entrevistas extensas a las personas usuarias y socias de la entidad mediante las cuales podemos mejorar nuestra atención

directa y colectiva, la orientación de proyectos y acciones y objetivar una estructura de prioridades.

Durante el año 2023 se contó con 4 profesionales en 4 proyectos: “Prevención de la Exclusión Social en personas con Enfermedades Neuromusculares” (5 meses) “Prevención de la exclusión social y atención social y psicológica en personas afectadas por una Enfermedad Neuromuscular y Cuidadoras” (7 meses), “Proyecto Tabaiba” (2 meses) y “Atención Integral a las ENM VII y VIII” (6 meses y 3 meses respectivamente).

Las acciones contempladas desde este servicio fueron las siguientes:

	Prevención de la Exclusión Social en personas con Enfermedades Neuromusculares	Prevención de la exclusión social y atención social y psicológica en personas afectadas por una Enfermedad Neuromuscular y Cuidadoras	Atención Integral a las ENM	TOTALES
TOTAL DE ACCIONES	406	612	481	1499

#### Resumen del S.I.O.V.D.

Personal	Proyectos	Alcance	Total de acciones
4	4	342 personas	1499 acciones

#### Gestión de proyectos y la actividad

Otra parte importante del Trabajo Social en Asenecan, es la gestión burocrática y técnica en la elaboración, gestión y justificación de proyectos. Los proyectos son la vía para llevar los fondos públicos y privados destinados a los colectivos desfavorecidos a nuestro colectivo mediante la entidad.



### Servicio de Atención Psicológica

El servicio de psicología acompaña a nuestro colectivo en el camino hacia la aceptación de la enfermedad, ayudando a reorganizar los sentimientos que se han descolocado y a recuperar el equilibrio emocional. Igualmente acompañan en el proceso vital de la convivencia con la situación. Se escucha, reconforta y consuela, ofreciendo un espacio de aceptación incondicional y empatía donde la persona pueda madurar sus sentimientos y hacerlos tan suyos como sus problemas, consiguiendo, con ello, no dejar la realidad a un lado y aceptar la situación. Igualmente, se ofrece apoyo en situaciones puntuales que se dan durante la vida, como son los cambios en el avance de las patologías y los conflictos que puedan surgir. Otra parte del servicio es facilitar los informes psicológicos relacionados con la solicitud del reconocimiento de la discapacidad.

Durante el año 2023 se ejecutaron unas 391 acciones desde el servicio de psicología de las cuales 383 fueron sesiones de psicología, 4 acciones fueron de emisión de informes y 4 fueron talleres. En estas sesiones se atendieron un total de 36 personas. De estas 28 fueron personas afectadas directas y 8 personas cuidadoras o de sus unidades de convivencia.

### Resumen del Servicio de Atención Psicológica

Personal	Proyectos	Alcance	Total de acciones
2	2	36 personas	391 acciones

### 2.1.2. Servicio de atención rehabilitadora y paliativa Servicio de Fisioterapia

El servicio de fisioterapia tiene por objeto la atención rehabilitadora y paliativa, procurando mantener la calidad de vida de las personas del colectivo. Uno de sus objetivos es reducir el avance de los efectos de la patología y aumentar en la medida de lo posible, la movilidad y el correcto funcionamiento musculo-esquelético. Para ello, la entidad con el apoyo de fondos públicos y privados provee de sesiones de fisioterapia con la intensidad y recurrencia adecuada, especializada en el colectivo. Asenecan ha venido ejecutando proyectos desde hace más de un lustro para este fin. En el año 2023 se ejecutaron 3 proyectos “Asenecan Rehabilita 2023” (12 meses) y “Atención Integral a las ENM VII y VIII” (6 meses y 3 meses respectivos). En estos proyectos se emplearon un total de 7 profesionales (3,75 de media), con distintos periodos de actuación.

Las acciones contempladas desde este servicio fueron las siguientes:

	Asenecan Rehabilita 2023	Atención Integral a las ENM	TOTALES
<b>TOTAL DE ACCIONES</b>	1.715	1.059	2.774

### Resumen del Servicio de Fisioterapia

Personal	Proyectos	Alcance	Total de acciones
7	3	102 personas	2.774 acciones

### Servicio de Logopedia

El servicio de logopedia es fundamental en el tratamiento de algunas enfermedades neuromusculares, sobre todo en las que producen afectaciones del aparato bucofonador e influye negativamente en el proceso del habla, proceso respiratorio, articulaciones (disartria) y fonación y la deglución (disfagia). Este servicio tiene por objeto rehabilitar y paliar los efectos, al tiempo que educa en el correcto uso orgánico, para retrasar la pérdida de funcionalidad. Durante el año 2023 se atendieron a 14 personas en el servicio, con un total de 106 sesiones grupales. La atención se realizó en 3 grupos de 4 personas de media. Este servicio estuvo enmarcado en el proyecto “Asenecan Rehabilita 2023”.

### Resumen del Servicio de Logopedia

Personal	Proyectos	Alcance	Total de sesiones
1	1	14 personas	106 sesiones grupales

### Servicio de Terapia Ocupacional

En el año 2023 la entidad consiguió mantener la financiación del Servicio Canario de Empleo para el servicio de Terapia Ocupacional entre los servicios de atención integral para nuestro colectivo. Está a caballo entre los servicios atención rehabilitadora y paliativa y los servicios de promoción de la Autonomía Personal. La terapia ocupacional se centra en la aportación de los recursos necesarios (medios terapéuticos y materiales) para que las personas afectadas logren incrementar o mantener su rendimiento ocupacional. Con ello se busca favorecer la mejora del grado de autonomía y la calidad de vida del colectivo. En el año 2023 se ejecutaron 3 proyectos, “Atención Integral a las ENM VII” (6 meses) y “Atención Integral a las ENM VIII” (3 meses). Se contó con una profesional y se atendió a 20 personas con un total de 320 atenciones directas.

#### Resumen del Servicio de Terapia Ocupacional

Personal	Proyectos	Alcance	Total de acciones
2	2	20 personas	320 acciones

### 2.1.3. Servicios de Ayuda domiciliaria

#### Servicio de Ayuda Domiciliaria

El servicio de Ayuda Domiciliaria tiene por objetivo la atención de nuestro colectivo en su domicilio a nuestro colectivo en su domicilio y su entorno. En la metodología de trabajo de Asenecan, se prioriza la necesidad de la persona beneficiaria, en tiempo y forma, poniéndola en el centro del servicio. Las tres áreas de competencia que tiene las personas profesionales del servicio son: la asistencia personal, la atención al domicilio y el apoyo familiar y en relaciones con el entorno. Durante el año 2023 se contó con un total de 6 profesionales (media anual de 3,4), a través de 4 proyectos “Atención Integral a las ENM VII y VIII” (6 meses y 3 meses respectivos), “Prevención de la Exclusión Social en personas con Enfermedades Neuromusculares” (5 meses) y “Asenecan en Casa” (6 meses). Además, mantuvimos a la trabajadora del proyecto “Asenecan en Casa” con fondos propios durante el resto del año, a sabiendas de la importancia del servicio y con la esperanza de que conseguir la financiación para cubrirla, fondos que

final no llegaron por lo que fue asumido en su totalidad por la entidad. Se ejecutaron 972 acciones para 33 personas.

#### Resumen de Servicio de Ayuda Domiciliaria

Personal	Proyectos	Alcance	Total de acciones
6	4	33 personas	972 acciones

#### 2.1.4. Otros servicios

##### Servicio de Nutrición

El servicio de nutrición forma parte de la atención integral de la entidad por cuarto año consecutivo. Este servicio tiene su aporte en la importancia de una correcta alimentación y en los consejos nutricionales que pueda necesitar las personas afectadas por una enfermedad neuromuscular en momentos de su vida, ya sea conformar cambios de dieta por cambios orgánicos o funcionales o bien requisitos específicos alimenticios de las distintas patologías. Durante el año 2023, a través de los proyectos “Atención Integral a las ENM VII y VIII” (6 meses y 3 meses respectivos) se contó con dos profesionales. Se atendieron a 34 personas y se realizaron 476 acciones.

#### Resumen de Servicio de Nutrición

Personal	Proyectos	Alcance	Total de acciones
2	2	34 personas	476 acciones

## 2.2.- Acción Social

El área de acción social de Asenecan, se compone de todas las acciones encaminadas a visibilizar, sensibilizar y concienciar a la población civil, organismos públicos y privados, y los ámbitos educativos, científicos o de otras ramas profesionales, sobre la realidad de nuestro colectivo y de los distintos colectivos de los que formamos parte. Esta tarea tiene aún mayor importancia para nuestro colectivo, pues, formando parte del grupo de enfermedades raras o poco frecuentes, la invisibilización y la falta de especialización es un problema recurrente a la hora del abordaje por parte de la sociedad de nuestra realidad. De igual forma, pertenecemos al colectivo de personas

con discapacidad, atendiendo a las dificultades y la diversidad del colectivo. Igualmente, el área de acción social se compone de las acciones y actividades encaminadas a generar espacios de socialización y de ocio para el disfrute de nuestro colectivo.

### 2.2.1. Charlas



En este año se realizaron 12 charlas en el ámbito educativo, con un alcance de 312 personas. Se trataron los temas de la discapacidad física, las enfermedades raras, las enfermedades neuromusculares y sus circunstancias.

Otro año más colaboramos con el Ayuntamiento de Las Palmas para realizar distintas charlas y talleres en institutos, además, este año realizamos una visita a la universidad Fernando Pessoa para realizar charlas a alumnos de Terapia Ocupacional y Fisioterapia.

### 2.2.2. Talleres



En el año 2023 se realizaron 10 talleres de sensibilización con el colectivo, con un alcance de 256 personas. Los talleres de sensibilización tienen por finalidad poner en situación a las personas destinatarias de la realidad del colectivo, para ello se hace uso de circuitos,

pruebas y demostraciones, permitiendo la experimentación en primera persona de las dificultades que encuentran en su vida cotidiana las personas con enfermedades neuromusculares y/o raras.

### 2.2.3. Talleres dirigidos al colectivo



Además de talleres para la sensibilización, también realizamos talleres para el fomento de los buenos hábitos e información de utilidad dirigido a nuestro colectivo. Este año se realizó uno centrado en la alimentación saludable y otro en productos de apoyo que puedan ser de utilidad para las personas afectadas.



#### 2.2.4. Mesas informativas

Se instalaron 4 mesas informativas durante el año 2023,



En el mes de febrero organizamos una mesa informativa en el CC El Muelle con motivo del día de las enfermedades raras, conmemorado el 28 de dicho mes.



En mayo estuvimos en Las Canteras visibilizando la realidad de nuestro colectivo.



Como cada año, instalamos una mesa informativa para conmemorar el día nacional de las Enfermedades Neuromusculares. En esta ocasión en la Calle Triana. Esta acción estuvo dentro de la campaña por esa fecha señalada.



Mesa informativa en el Encuentro Insular por la Discapacidad el 30 de noviembre en el Parque Sur de Maspalomas.

## 2.2.5. Campañas de divulgación

### **28 de febrero: Días de las Enfermedades Raras**

Nuestra primera campaña de divulgación llegó en el mes de febrero, en conmemoración al Día Mundial de las Enfermedades Raras. Para esta fecha, el 28 de febrero, y los días cercanos, compartimos con la Federación ASEM y con FEDER las distintas informaciones divulgativas, además de las iluminaciones programadas por los distintos edificios públicos en Canarias. También realizamos una mesa informativa en el Centro Comercial El Muelle.



### 15 de noviembre: Día Nacional de las Enfermedades Neuromusculares



Como cada año, conmemoramos el día nacional de las Enfermedades Neuromusculares. Codivulgamos la campaña de nuestra federación ASEM. Para esa fecha, también instalamos una mesa informativa en la Calle Triana.

### 3 de diciembre: Día de las personas con discapacidad

Por último, conmemoramos el día de las personas con Discapacidad el día 3 de diciembre.



### 2.2.6. Intervenciones en medios de comunicación



El 15 de febrero nuestra nutricionista intervino en TV Canaria para hablar de la importancia del consumo de legumbres.





En noviembre, uno de nuestros usuarios acudió al programa “Así somos” En RTVC, en este pudo visibilizar su realidad. Se realizó difusión del mismo y de nuestra asociación por las redes del programa.

### 2.2.7. Comisión de Accesibilidad en el Ocio y Tiempo Libre

En este año centramos el dialogo en una de las cuestiones más consultadas en nuestra entidad, como son las ortopedias. En este espacio pudieron expresar sus experiencias, preocupaciones, quejas y sugerencias, ayudándose mutuamente y creando redes de apoyo. También iniciamos un proyecto de CineForum adaptado, realizando una reunión con personas voluntarias interesadas y creando un primer boceto para una futura puesta en marcha del mismo.

**ORTOPEDIA**

**Espacio de diálogo**

**Ortopedias**

Estas conocidas acompañantes de viaje para nuestro colectivo, las Ortopedias.

Disponemos este espacio abierto para hablar sobre ellas, contar tus experiencias particulares, tanto negativas como positivas y compartir impresiones.

Además, queremos dar respuesta a esta pregunta:  
 ¿Qué podemos hacer desde el movimiento asociativo para mejorar estas experiencias?

**Fecha: 22 de junio - 17:30 horas**  
**Lugar: Centro Fátima (Calle Antonio Manchado Viglietti 1)**

Confirmar asistencia: [info@asenecan.org](mailto:info@asenecan.org) | 928 246 236 | 628 764 694 (Telegram)

Si no puedes asistir, pero te gustaría aportar experiencias e ideas, envíalas a: [info@asenecan.org](mailto:info@asenecan.org)

## **2.3.- Vida Asociativa**

El área de acción social de Asenecan, se compone de todas las acciones encaminadas a visibilizar

### **2.3.1. Trabajo en red**

Asenecan continuó trabajando de la mano de Federación ASEM, con coordinación técnica y participación con las campañas, acudiendo en noviembre a su 20 aniversario en Madrid.

En el año 2022 Asenecan se federó en COCEMFE Las Palmas, la Federación de entidades del sector de la discapacidad física y orgánica. Este año 2023 hemos mantenido la relación mediante la realización de talleres para nuestras trabajadoras y trabajadores y colaborando mutuamente aportando información o resolución de dudas en casos concretos.

También hubo coordinaciones con Adacea (Asociación de Daño Cerebral Adquirido), con APEM Las Palmas (Esclerosis Múltiple), ADIGRAN (Diabetes), Fundación Canaria para la Fibrosis Quística Óliver Mayor y con la Asociación Huntington Canarias 2014.

Además de estas, con las que veníamos colaborando años atrás, este año se crea el C.D Impulso, club deportivo de deporte adaptado que cuenta con ex trabajadores y trabajadoras de Asenecan como técnicas y con muchas deportistas que son socias/usuarios de nuestra entidad. Esta relación surge a raíz de un taller de boccia realizado por Luis Doreste, director técnico de la escuela de boccia de la Federación Canaria de los Deportes para Personas con Discapacidad y antiguo trabajador de Asenecan, este taller descubrió el deporte para muchas de nuestras usuarias y trabajadoras, que finalmente terminaron siendo parte fundamental de la creación de este club deportivo.

Igualmente continuamos formando parte del grupo GERCAN, de entidades dedicadas a las Enfermedades Raras de Canarias.

En Trabajo en Red con áreas técnicas o grupos de acción institucionales, participamos en el Observatorio para la Accesibilidad de Gran Canaria, la comisión sectorial de la Discapacidad de Las Palmas de Gran Canaria y con el grupo de participación ciudadana del sector de la discapacidad del Ayuntamiento de Las Palmas de Gran Canaria.



### 2.3.2. Voluntariado

La acción del voluntariado de Asenecan se encausó mediante un grupo de Telegram, siendo a demás un espacio de trabajo para el diseño y solicitud de los eventos y acciones a realizar por la entidad. El grupo tiene actualmente 66 personas voluntarias. Durante el periodo anual, la acción de la asociación fue fundamental para dar el impulso a la entidad.

### 2.3.3. Acciones de ocio o de recaudación de fondos

#### Recital de Poesía y Música



El 27 de mayo ALBERTINE DE ORLEANS CREATIVA organizó un Recital de Poesía y Música a favor de ASENECAN. Agradecer a todo el elenco y colaboradores/as por hacer posible la realización de este evento benéfico.

#### Rifa Benéfica

A mediados de año se celebró una Rifa Benéfica con motivo del aniversario. Para ello contamos con la ayuda de Hotel Cristina, el Gastro-bar de Cuchillo y Tenedor y la aportación solidaria de una tableta electrónica por parte de uno de nuestros socios. Para la rifa contamos con la valiosa labor del voluntariado de la entidad, que un año más lograron que fuera un éxito.

### Tercera Gala benéfica de Asenecan



En el mes de octubre se celebró la tercera gala benéfica de ASENECAN, con el objetivo de convertirlo en una tradición anual. Esta gala contó con artistas como Saul Romero, Joana Cerpa, Tomás Galván, Yanely Hernández y Víctor Lemes. El evento contó con humor y música, formato que ya funcionó el año pasado y que volvió a ser un éxito. Nuestro agradecimiento a las y los artistas que participaron desinteresadamente, a INFECAR y Federación ASEM por la colaboración.

### Puja material deportivo Ildelfons Lima

En diciembre fuimos una de las dos asociaciones beneficiarias de la puja benéfica que organizó Ildelfons Lima. Agradecemos enormemente su colaboración con la asociación.



Evento donación Club de Leones Firgas



En diciembre acudimos al acto de entrega de donaciones del Club de Leones Firgas, donde nuestra presidenta pudo exponer la labor que realiza nuestra entidad. Un año más queremos agradecer al Club su compromiso con nuestro colectivo.

**2.3.4. Eventos sociales y lúdicos para el colectivo**

**Fiesta de disfraces**

Este año 2023, la situación pandémica nos permitió por fin reanudar nuestra fiesta de disfraces, pasando una buena tarde en compañía y eligiendo a nuestra reina del carnaval 2023.



### Taller de risoterapia



El 31 de marzo realizamos un taller de risoterapia para nuestro colectivo impartido por el Payaso Zapito.

### Fin de proyecto SCE (2022-2023)

A finales de junio organizamos un evento que sirve como despedida para el proyecto del SCE y como un evento de ocio para el colectivo, en este se hace una presentación de los resultados del proyecto para posteriormente realizar una merienda en la que participan tanto trabajadoras/es como las usuarias y usuarios de ASENECAN, dando un bonito cierre a este proyecto tan importante para el colectivo y que tanto ha aportado a la entidad, tanto a nivel laboral como humano.





### Merienda de Halloween



Aprovechamos las fechas de Halloween para organizar una merienda temática en nuestra sede el día 27 de octubre.

### Comida de navidad

El día 16 de diciembre celebramos nuestra comida de navidad en el restaurante Hermanos Rogelio.

### ALMUERZO NAVIDAD

Dos opciones de menús:  
vegana/vegetariana y el menú general

- Sábado 16 de diciembre a las 14:00 horas
- Hermanos Rogelio (zona de las Alcalavaneras)



 Asenecan

Inscríbete hasta el 30 de noviembre en: [info@asenecan.org](mailto:info@asenecan.org) / 928 246 236

### Merienda de navidad



Por último, el 22 de diciembre organizamos una merienda de navidad, considerando que es importante que nuestras usuarias tengan una opción gratuita y en horario de tarde para compartir un buen rato en estas fechas tan especiales. Además, esta sirvió para que las usuarias pudieran conocer nuestro nuevo centro

provisional en Calle Ana Benitez, 1. Lugar donde tendremos nuestra sede hasta que el Cabildo finalice las obras en el Centro Fátima.



### **3. Proyectos y subvenciones**

Durante el año 2023 volvimos a la estabilidad habitual tras la subsanación del error administrativo que tanto nos limitó durante el año 2022.

El listado de subvenciones recibidas en el año 2023, mediante concurrencia a convocatorias públicas y privadas fue el siguiente:

Denominación	Finalidad y Colectivo de intervención	Fuentes de financiación		Coste total	Fecha de ejecución	Periodo
		Entidad y cuantía	Financiación propia			
Atención Integral a las personas afectadas por una Enfermedad Neuromuscular VII	Servicios de atención integral destinados al colectivo de personas con Enfermedades Neuromusculares	Gobierno de Canarias (SCE) 100.453,86€	5.825,23€	106.279,09 €	01/10/22 al 30/06/23	2022-2023
Asenecan Rehabilita 2023	Servicio de rehabilitación y paliativo de Fisioterapia y Logopedia destinada a personas afectadas por una Enfermedad Neuromuscular	Gobierno de Canarias: 23.041€ Fundación la Caixa: 28.380€ Sagulpa: 2.400€ Federación ASEM: 3.979,90€	4983,81€	64.584,79 €	01/01/23 al 31/12/23	2023
Prevención de la exclusión social y atención social y psicológica en personas con enfermedades neuromusculares y cuidadoras	Atención psicosocial y acciones de prevención de la exclusión social mediante la sensibilización del colectivo de personas con Enfermedades Neuromusculares	Cabildo Gran Canaria: 13.553,57€ Ayuntamiento de Las Palmas de GC: 8.619,63€ Fundación "La Caixa" - Acción social: 5.000,00€	2.356,60€	29.529,80€	01/06/23 al 31/12/23	2023
Proyecto Tabaiba – Atención a las Enfermedades Raras	Servicio de atención a las Enfermedades Raras en el ámbito autonómico	Fundación Mapfre: 10.000,00€	0€	10.000,00 €	01/08/22 al 28/02/23	2022-2023

Denominación	Finalidad y Colectivo de intervención	Fuentes de financiación		Coste total	Fecha de ejecución	Periodo
		Entidad y cuantía	Financiación propia			
Prevención de la Exclusión Social en personas con Enfermedades Neuromusculares	Atención psicosocial, asistencia personal, fondo de ayudas técnicas y acciones de prevención de la exclusión social mediante la sensibilización del colectivo de personas con Enfermedades Neuromusculares	Gobierno de Canarias: 30.000€	2.513,95	32.513,95€	01/01/2023 al 31/05/2023	2023
Gastos de mantenimiento y funcionamiento de la actividad de la sede social de Asenecan.	Cobertura de gastos derivados de la participación social y actividad asociativa de la entidad	Cabildo de Gran Canaria: 2.000,00€	0€	2.000,00 €	01/05/2023 al 30/04/2024	2023- 2024
Atención Integral a las ENM VIII	Servicio de atención integral (Fisioterapia, Nutrición, Ayuda Domiciliaria, Terapia Ocupacional, Trabajo Social)	Gobierno de Canarias (SCE): 104.866,02 €	7.874,04€	112.740,06 €	29/09/23 al 28/06/24	2023- 2024
Gastos comunes, gastos de gestoría y gastos de base de datos.	Cobertura de gastos derivados de actividad laboral de la entidad.	Gobierno de Canarias: 3.000€	0€	3.000€	01/01/23 al 31/12/23	2023